

NÁVOD K OBSLUZE

průtokových chladičů

(typ : AS-45)



Výrobce:

Miloš LINDR – chladicí a výčepní technika Mžany 39,
Tel: +420 495 447 239, Fax: +420 495 447 239
E-mail: lindr@volny.cz [Http:// www.lindr.cz](http://www.lindr.cz)

DĚKUJEME ZA ZAKOUPENÍ PROFESIONÁLNÍHO VÝROBKU A VĚŘÍME, ŽE PŘISPĚJE KE SPOKOJENÉMU A KVALITNÍMU PROVOZU .

1. VŠEOBECNÉ INSTRUKCE A OPATŘENÍ

1.1 Před uvedením do provozu

Po vybalení chladiče ,chladič umístěte na vodorovnou plochu tak , aby teplo vytvářené chl.jednotkou mohlo být dostatečně odvětrané .Chladicí nádobu (č.05) naplňte vodou až po výpusť. K zapojení hadic pro nápoj používejte výhradně spojky a spony určené dodavatelem. Hadice používejte kalibrované 6,7x9,5mm. Přívod hadic je přes plastovou zátku na boční a zadní straně chladiče (u typů AS-45,75,85) a do rychlospojek JG 3/8“ (u typů AS-35 a 55). Poté uzavřete vrchním krytem chladič.Pokud budete mít splněny tyto kroky, můžete spustit chl. jednotku zapojením přívodního kabelu , zapnutím hl. vypínače(u AS-55 pouze zapojení přívodního kabelu) a nastavení termostatu na požadovanou hodnotu.

1.2. Testování a záruka

Testování

Výrobek je dodáván tak, že je připraven k okamžitému použití.

Záruka

Na naše zařízení a příbuzné součásti z naší výroby se poskytuje záruka po dobu 24 měsíců od data prodeje. Během této záruční doby se zavazujeme, že zdarma vyměníme jakoukoli součást, která bude dle našeho uvážení servisního střediska uznána jako chybná. Výrobce se zavazuje opravit jakékoli chyby nebo závady, které se vyskytnou, pokud je chladicí zařízení správně používáno dle instrukcí poskytnutých v návodu.

Na výrobky používané pro komerční účely se vztahuje záruka pouze 12 měsíců od data prodeje, není-li sjednáno jinak zvláštní dohodou.

Materiály vyměněné v záruce jsou naším vlastnictvím a musí být zákazníkem vráceny. Tato ustanovení neplatí v případě poskytnutí garančního paušálu.

1.3. Úvod

Tento výrobek smí být používán pouze pro účely, pro které byl vyroben. Dodavatel neručí za škody způsobené nesprávným používáním.

1.4. Všeobecná bezpečnostní pravidla

Dodavatel neručí za škody způsobené činností prováděné na tomto zařízení bez dodržování následujících instrukcí.

- POZOR:** Před připojením hlavního elektrického přívodu zkontrolujte, zda napětí a kmitočet odpovídá údajům uvedeným na zařízení.
- POZOR:** Ujistěte se zda zásuvka do které chladíč připojujete je opatřena dostatečným jističem (10-16A dle typu) dle ČSN 33 1500.
- POZOR:** Před jakýmkoli čištěním nebo údržbou vždy odpojte zařízení od přívodu el. energie: Hlavní spínač (termostat) uveďte do polohy „O“ a vytáhněte zástrčku.
- POZOR:** Nikdy nevkládejte nářadí nebo jiné předměty do vrtule ventilátoru ventilátoru.
- POZOR:** Nikdy se nedotýkejte elektrických částí mokřýma nebo vlhkýma rukama
- POZOR:** Pro zajištění výkonu chladicí jednotky nikdy neblokujte přívod vzduchu.
- POZOR:** Všechna naše zařízení musí být instalována vhodně vyškoleným personálem. Mimořádná údržba, jako je čištění a obsluha chladicího systému, musí být prováděna vyškolenými, pověřenými techniky, kteří jsou obeznámeni s chladicími a elektrickými systémy.
- POZOR:** Jestliže je napájecí přívod poškozen, musí být nahrazen výrobcem, jeho servisním technikem nebo podobně kvalifikovanou osobou, aby se zabránilo vzniku nebezpečné situace.

1.5 Před kontaktováním záručního servisu...

Závady jsou velmi často způsobeny jednoduchými problémy, které si uživatel může odstranit sám. Před kontaktováním servisní služby proveďte následující kontrolu:

A. Zařízení je příliš hlučné:

- zkontrolujte, zda zařízení není v kontaktu s nějakým dalším objektem.
- Zkontrolujte, zda není v prostoru ventilátoru zapadlý nějaký předmět.

B. Zařízení neběží:

- zkontrolujte, zda je zapojen přívodní kabel a funkční zásuvka.
- Zkontrolujte, zda je zapnut hlavní vypínač a termostat není nastaven na „0“

C. Zařízení běží, ale nechladí:

- zkontrolujte, zda nejsou zakryty větrací otvory
- zkontrolujte, zda není znečištěný kondenzátor

Pokud po výše doporučených kontrolách závada přetrvává, kontaktujte servisní službu.

Nezapomeňte specifikovat následující:

- druh závady, typ a výrobní číslo výrobku, které je uvedeno na štítku.

1.6 Objednávání součástek

Používejte vždy originální součástky. Za součástky, které nejsou originální nebo doporučeny výrobcem, nenese výrobce ani dodavatel žádnou odpovědnost.

2. TECHNICKÉ ÚDAJE

Technický štítek se nachází na vnější čelní straně (pod ovládacím panelem) zařízení nebo na vnitřní přepážce.

3. PODMÍNKY PROVOZU

3.1 Aplikace, správné a nesprávné použití, povolené použití

Naše chladicí zařízení jsou konstruována pro průtokové zchlazení tekutin. Tato zařízení mají všechny příslušné vlastnosti, aby bylo zajištěno zdraví a bezpečnost uživatelů.

Zařízení smí být používáno v provozovně s normálním prostředím ČSN 33 2000-3. Nesmí však být v blízkosti tepelných zdrojů, nebo vystaveno přímému slunečnímu záření. Chladicí nádoba (č.05) musí být naplněna čistou vodou bez chem. úpravy až po přepad. Zařízení dosahuje optimálního výkonu při používání v okolní teplotě od 6°C do 28°C.

3.3 Případné rizikové oblasti, nebezpečí, která nelze odstranit

Rizika způsobená elektřinou:

Možná rizika způsobená elektřinou jsou odstraněna konstrukcí elektrického systému dle normy ČSN 331500, EN, ISO.

4 TEPLOTA A SEŘÍZENÍ

Teplota ochlazovaného nápoje je řízena mechanickým termostatem (č.04) v rozmezí 4°C až – 0,1°C, který hlídá teplotu vodní lázně (poloha 1-5), popřípadě tvorbu ledové baňky (4-45kg dle typu výrobku) (poloha 6-7).

5. BĚŽNÁ A PLÁNOVANÁ ÚDRŽBA ZAŘÍZENÍ

Co se týče běžné údržby, jsou informace obsažené v této kapitole určeny pro běžný obsluhující personál, který ale musí být k tomu řádně proškolen.

Co se týče mimořádné nebo plánované údržby zařízení, jsou obsažené informace určeny pro odborný personál.

5.1 Základní bezpečnostní ustanovení

Před jakýmkoliv zásahem do zařízení, musí být zařízení odpojeno od přívodu el. proudu.

5.2 Čištění zařízení

Před jakýmkoliv zásahem do zařízení, musí být zařízení odpojeno od přívodu el. proudu.

Čištění chladicího agregátu (č.01) smí provádět pouze odborný personál a to minimálně 1x za měsíc ometením, nebo tlakem CO₂.

Čištění (sanitaci) nerez šneku (č.07) provádějte odborně s použitím přípravku např. DOPILINE, nebo TM Desana, a to vždy minimálně po čtrnácti dnech.

5.3 Periodické kontroly

- kontrolujte, zda přívodní el. zástrčka je pevně zasunuta v zásuvce
- kontrolujte, že zařízení není vystaveno sálavému teplu
- kontrolujte hladinu a čistotu vodní lázně v plastové nádobě (č.05)
- minimálně po šesti měsících provozu tuto náplň vyměňte
- kondenzátor chladicí jednotky pravidelně čistíme

6. MIMOŘÁDNÁ ÚDRŽBA

Tato kapitola obsahuje informace určené pro odborný personál.

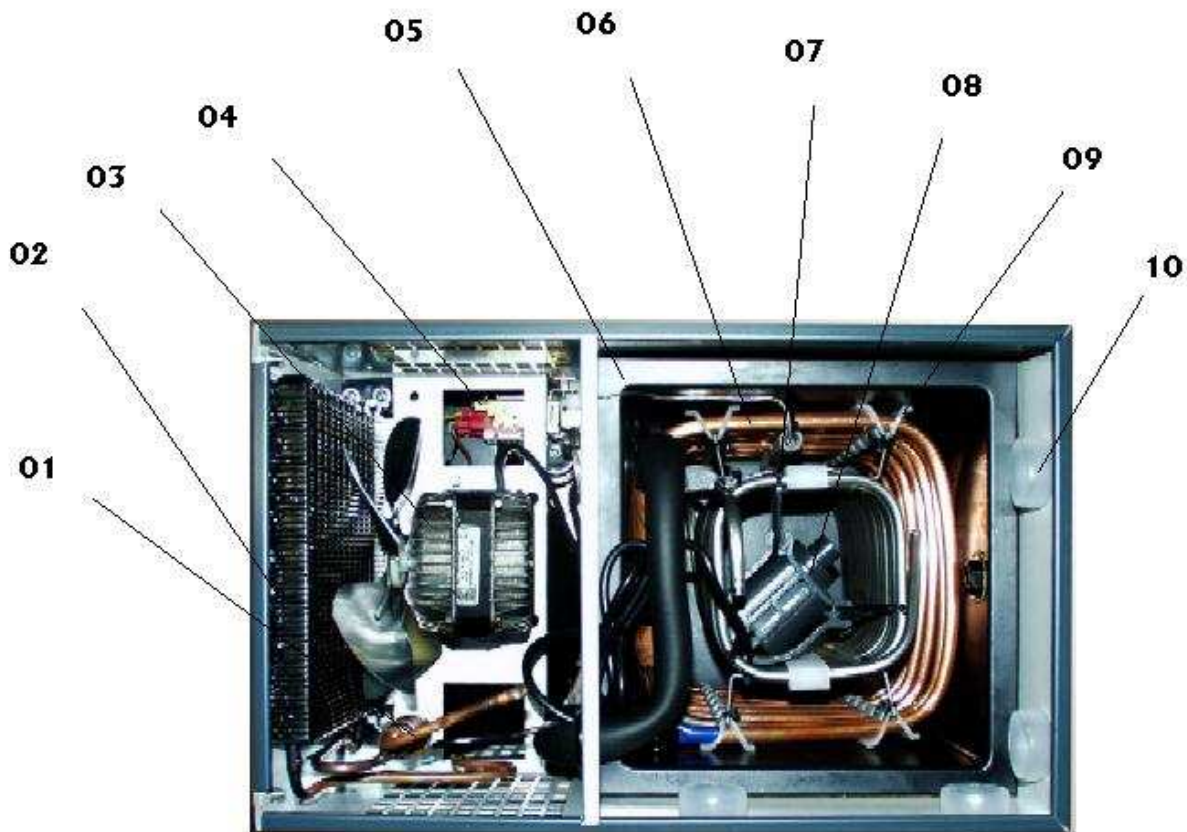
- kontrolujeme správnou funkci jističe a stav přívodního kabelu
- kontrolujeme, zda nedošlo k subjektivní změně chodu zařízení

Jestliže je nutné objednat náhradní díly, je vždy nutné uvést typ a výrobní číslo zařízení. Toto je uvedeno na výrobním štítku ..

7. LIKVIDACE

Elektroodpad je řešen v rámci Remasystému www.remasystem.cz, tel.:225 988 001(002).

model		AS-45
	Hp	1/5
chladicí výkon průběžný	(l/1h)	35
intermediate cooling efficiency		
chladicí výkon maximální s led.baňkou	(l/1h)	45
max. cooling efficiency with ice bowl		
výstupní teplota nápoje	(°C)	5-8
beverage output temperature		
počet chlazených nápojů	(ks/pcs)	1-2
number of beverages refrigerated		
napájení		230 V , 50 Hz
supply voltage		
proud	A	1,7
příkon	W	230
zásoba ledu	(kg)	6
ice supply		
chladivo		R 134a
coolant		
obsah chladicí nádoby	(l)	14
cooling container capacity		
vnější rozměry / outside dimensions		
- šířka / width	(mm)	435
- hloubka / depth	(mm)	270
- výška / height	(mm)	400



- 1 **filtrdehydrátor**
- 2 **kondenzátor**
- 3 **ventilátor**
- 4 **termostat**
- 5 **chladicí nádoba**
- 6 **výparník**
- 7 **nerez šnek**
- 8 **čeříč**
- 9 **držák šneku**
- 10 **krycí zátka**